

Erfaringseksperterne – Trivsel, læring og deltagelse på FGU

Metoderapport: Hvad mener elever, forældre og fagpersoner, vi mangler viden om?



*Erfaringseksperterne – Trivsel, læring og deltagelse på FGU
– Metoderapport: Hvad mener elever, forældre og fagpersoner, vi mangler viden om?*

© VIVE og forfatterne, 2026

e-ISBN: 978-87-7582-603-2

Projekt: 303259

Finansiering: TrygFonden

VIVE

Det Nationale Forsknings- og Analysecenter for Velfærd

Herluf Trolles Gade 11

1052 København K

www.vive.dk

VIVEs publikationer kan frit citeres med tydelig kildeangivelse.



VIVE støtter FN's verdensmål og angiver her, hvilket eller hvilke verdensmål der knytter sig til publikationen.



Forord

Hvilke spørgsmål synes børn og unge, forældre og fagprofessionelle, at vi mangler svar på, hvis flere børn og unge skal kunne trives, lære og deltage i forskellige arenaer af deres liv? Det sætter VIVE og TrygFonden fokus på i initiativet 'Erfaringseksperterne – Trivsel, læring og deltagelse'.

'Erfaringseksperterne' består af i alt fem afdækninger inden for fem forskellige temaer, hvoraf 'Erfaringseksperterne – Trivsel, læring og deltagelse på FGU' er første afdækning.

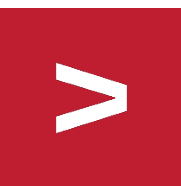
Denne rapport indeholder en detaljeret beskrivelse af projektets metode.

Vi vil gerne takke projektets følgegruppe for gode og konstruktive input og hjælp til distribution af spørgeskemaet. Vi vil også takke de mange respondenter og interviewpersoner, der har bidraget.

Sidst, men ikke mindst, vil vi gerne sende en stor tak til alle de elever, FGU-ansatte og kommunale fagprofessionelle, der deltog på projektets workshop og bidrog engageret til den endelige prioritering af de 10 væsentligste forskningsspørgsmål.

Projektet er finansieret af TrygFonden.

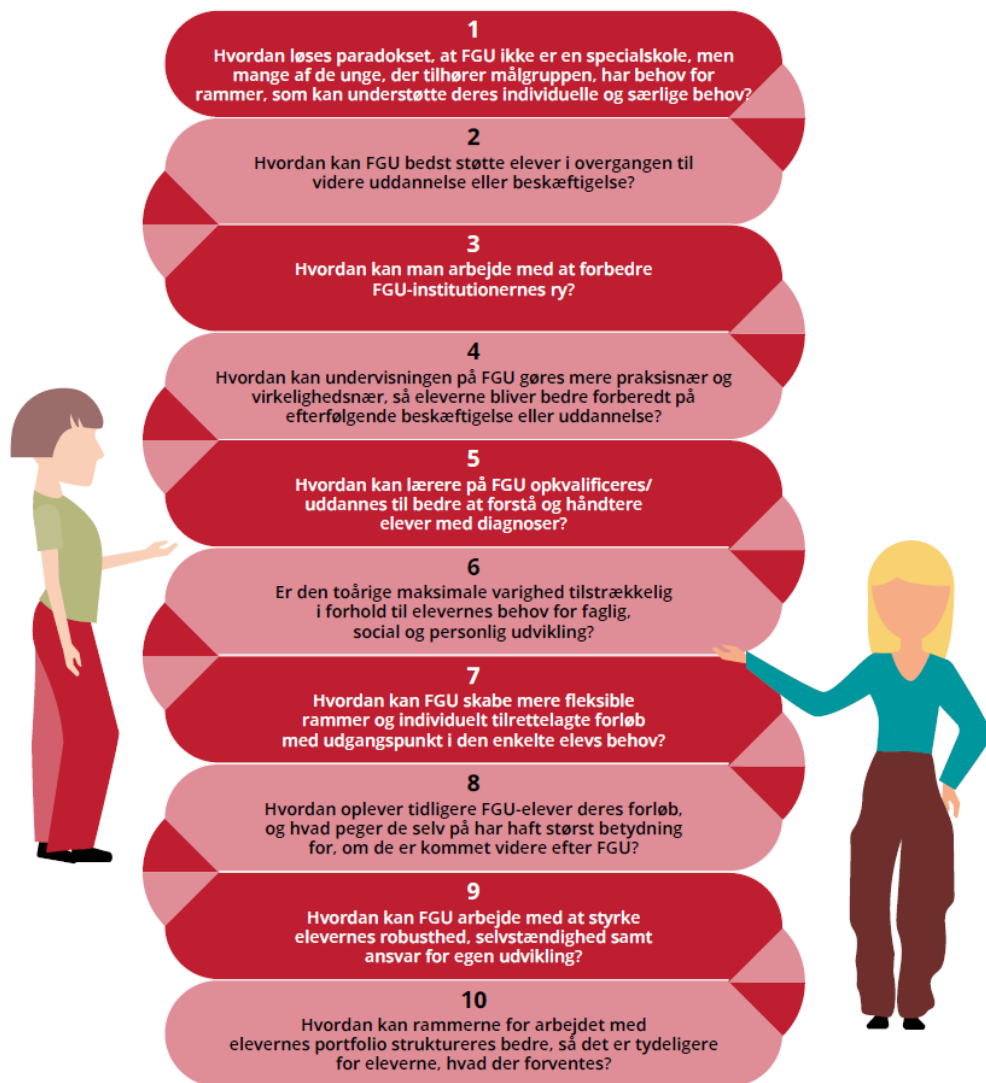
Carsten Strømbæk Pedersen
Forsknings- og analysechef for
VIVE Uddannelse, Børn og Unge



Indholdsfortegnelse

De 10 væsentligste forskningsspørgsmål	5	
Datadokumentation	6	
1	Hvorfor praksisudpegning af forskningsspørgsmål?	7
1.1	Formål	8
2	Sådan er de 10 spørgsmål blevet til	9
2.1	Opstart af Erfaringsekspertene	9
2.2	Indsamling af spørgsmål fra praksis	10
2.3	Kategorisering fra bruttoliste til long list	13
2.4	Prioritering fra long list til short list	14
2.5	Workshop med målgrupperne	15
3	Netværksdag	19
3.1	Litteraturoverblik fra netværksdag	19
4	Litteraturliste	21

De 10 væsentligste forskningsspørgsmål





Datadokumentation

1 Hvorfor praksisudpegning af forskningsspørgsmål?

Forberedende Grunduddannelse (FGU) er for unge mellem 15 og 25 år, der har behov for at gå på en forberedende uddannelse for at blive klar til at gå på en ungdomsuddannelse eller komme i beskæftigelse. Uddannelsen blev udbudt første gang i 2019. FGU består af tre forskellige uddannelsesspor: almen grunduddannelse (agu), produktionsgrunduddannelse (pgu) og erhvervsgrunduddannelse (egu). Uddannelsens varighed og indhold afhænger af den enkelte unges forudsætninger og behov i forhold til at komme i uddannelse eller job. Der er i alt 27 FGU-institutioner og 86 tilhørende skoler fordelt over hele landet (Børne- og Undervisningsministeriet, n.d.-a).

Undersøgelser viser, at FGU-elever i vid udstrækning oplever et socialt og personligt udbytte af at gå på FGU – bl.a. i forhold til sociale sammenhæng og øget selvværd og selvtillid. Ligeledes oplever de, at FGU er med til at afklare deres fremtidige uddannelsesforløb. Både lærere på FGU og aftagere på erhvervsuddannelserne vurderer, at FGU-eleverne er godt klædt på til at påbegynde en erhvervsuddannelse. Resultater fra den nationale trivselsmåling på FGU for 2022 viser også, at trivslen blandt eleverne på FGU generelt er høj (EVA, 2023). Det underbygger, at FGU i mange tilfælde lykkes med nogle væsentlige målsætninger.

Udfordringer på FGU

Selvom størstedelen af eleverne trives, er der dog stadig et stort frafald. Tal fra Dansk Arbejdsgiverforening viser, at 24.000 elever i perioden fra 2019 til 2021 er påbegyndt en FGU-uddannelse. 10.000 elever har fuldført, mens 5.000 elever har afbrudt deres FGU-forløb (Dansk Arbejdsgiverforening, 2023). Når eleverne afbryder forløbene, sker det typisk tidligt på uddannelsen, om end er der meget variation. Tal fra uddannelsesstatistik viser, at 21,7 % af alle FGU-elever i 2023 afbrød deres uddannelse uden omvalg (Børne- og Undervisningsministeriet, n.d.-b).

Resultater fra EVA – Danmarks Evalueringsinstitut fra 2024 viser, at 7 ud af 10 FGU-elever, der gennemfører en FGU-uddannelse, kommer videre i uddannelse eller job i umiddelbar forlængelse af deres FGU. Blandt FGU-elever, der forsætter på en ungdomsuddannelse, påbegynder størstedelen en erhvervsuddannelse (30 %), mens en lavere andel begynder på en gymnasial uddannelse (16 %). Her er HF det mest udbredte tilbud.

Undersøgelsen viser samtidig, at et år efter fuldført FGU-forløb er andelen af elever, der går på en ungdomsuddannelse, faldet fra 46 til 31 %, mens andelen af tidligere FGU-elever, der er i beskæftigelse, er steget fra 25 til 33 % i samme periode. Blandt elever, der har fuldført deres FGU-forløb, går 25 % stadig på en erhvervsuddannelse, mens der kun er 6 % tilbage på de gymnasiale uddannelser (EVA, 2024). Opdelt på de tre FGU-spor viser det sig, at egu-elever oftest er i efterfølgende beskæftigelse (44 %). For elever på agu- og pgu-sporene er det hhv. 35 % og 32 %.

Registeranalyser fra EVA viser, at de elever, der *ikke* starter på en ungdomsuddannelse eller kommer i beskæftigelse efter fuldført eller afbrudt FGU-forløb, er betydeligt mere udsatte end de elever, der *gør* (EVA, 2023). Samtidig er den primære indtægtskilde for elever, der ikke fuldfører et FGU-forløb, efterfølgende offentlig forsørgelse eller selvforsørgelse (Dansk Arbejdsgiverforening, 2023).

Flere undersøgelser peger på, at det er væsentligt at sikre gode overgange fra FGU til videre uddannelse eller beskæftigelse for FGU-elever – bl.a. for elever, der har negative skoleerfaringer. Cirka 50 % af alle FGU-elever har tidligere påbegyndt og afbrudt en uddannelse (EVA, 2023). Disse unge har muligvis ikke haft ressourcerne til at gennemføre, eller de har gået på en ungdomsuddannelse, der ikke har kunnet opretholde deres motivation.

1.1 Formål

Formålet med projektet 'Erfaringseksperterne – Trivsel, læring og deltagelse på FGU' har været at belyse, hvad nuværende og tidligere FGU-elever, deres forældre, FGU-ansatte, aftagere på beskæftigelses- og uddannelsesområdet og kommunale fagprofessionelle synes, at der mangler viden om, for at flere unge kan hjælpes til at fuldføre FGU og efterfølgende overgå til anden uddannelse eller job. Produktet er en top-10-liste over, hvilke spørgsmål der i særlig grad efterspørges viden om blandt målgrupperne, og som fremadrettet bør adresseres i forskning om FGU-ellers hverdag og fremtidsmuligheder.

Denne rapport indeholder en detaljeret beskrivelse af projektets metode samt en samlet oversigt over de indkomne data. Formålet er at dokumentere vejen fra respondenternes kvalitative kommentarer til de endelige 10 spørgsmål.

2 Sådan er de 10 spørgsmål blevet til

Erfaringseksperterne-projektets metode er inspireret af James Lind Alliance-metoden¹. James Lind Alliance-metoden er designet til at formulere og skabe opmærksomhed omkring forskningsspørgsmål, som har direkte relevans for den målgruppe, forskningsspørgsmålene omhandler. Metoden er anvendt på mere end 70 forskellige temaer på sundhedsområdet og i stigende grad på socialområdet. Metoden i Erfaringseksperterne er tilpasset fra James Lind Alliance-metoden, således at der er et bredt fokus på, hvad børn og unge, forældre og fagprofessionelle efterspørger viden om, og ikke kun på, hvad der mangler forskningsviden om.²

2.1 Opstart af Erfaringseksperterne

Erfaringseksperterne-projektet består af fem afdækninger om trivsel, læring og deltagelse for børn og unge i forskellige arenaer af deres liv. For hver afdækning er tilknyttet en **følgegruppe**, som består af interessenter på området. Følgegruppen bidrager med viden om og adgang til målgrupperne for den enkelte afdækning.

'Erfaringseksperterne – Trivsel, læring og deltagelse på FGU' er den første ud af fem afdækninger.

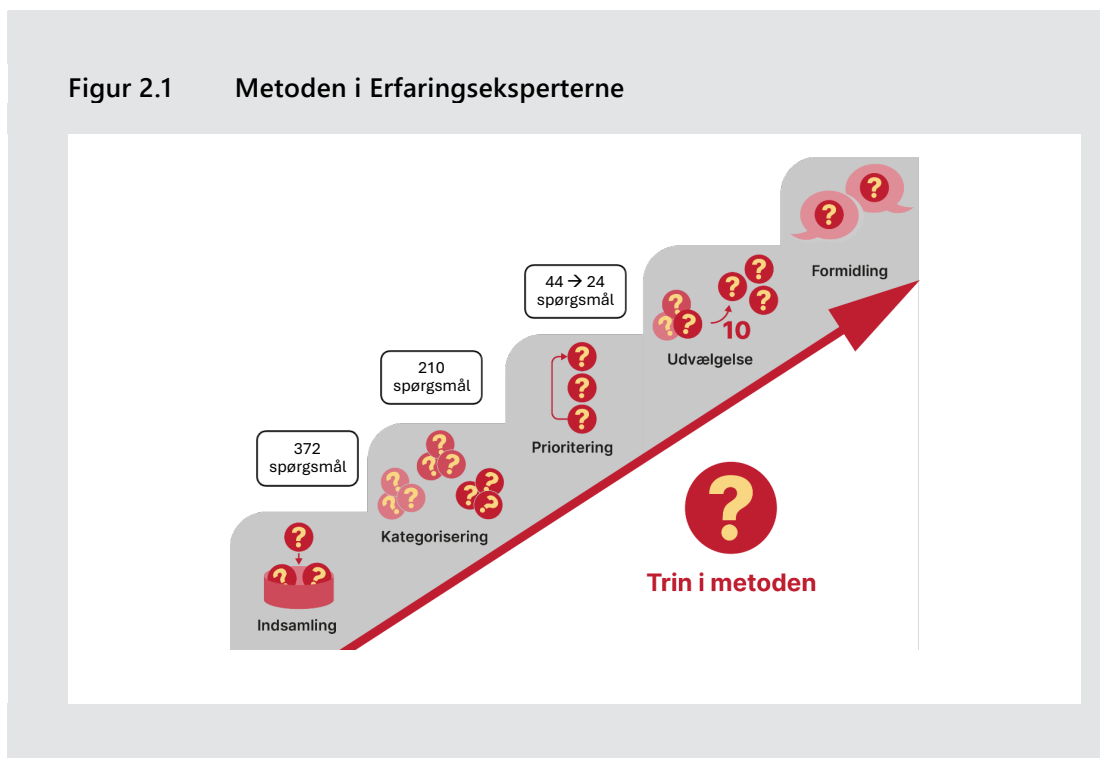
Indledningsvist udarbejdede VIVE – med sparring fra følgegruppen – en protokol, der præsenterede projektets ramme med formålet om at sikre systematik og gennemsigtighed mellem de involverede aktører undervejs i projektperioden. Protokollen udgjorde projektets processuelle, metodiske og analytiske drejebog.

Metoden i Erfaringseksperterne udgøres af en række trin illustreret i Figur 2.1. I de efterfølgende afsnit udfolder vi processen og metoden for hvert trin.

¹ Se JLA Guidebook for detaljer (The James Lind Alliance, 2025).

² JLA-metoden stammer fra sundhedsvæsenet, hvor der er mulighed og tradition for at gennemføre RCT-studier, og hvor denne type viden typisk bliver betegnet som "evidens". I JLA-metoden screener man derfor forskningsspørgsmålene for at finde dem, hvor der ikke findes "evidens", og det er dem, man fokuserer på. På socialområdet er mulighederne anderledes, og det vil ikke være muligt på samme vis at afdække, om den viden, der evt. findes, er "god nok", og der derfor ikke er behov for yderligere forskning. Vi fokuserer derfor på at afdække efterspørgslen og lader det være op til den videre forskning på feltet at bygge videre på og supplere den viden, der eventuelt måtte findes på området.

Figur 2.1 Metoden i Erfaringseksperterne



Kilde: VIVE.

2.2 Indsamling af spørgsmål fra praksis

Første trin bestod i at gennemføre en bred indsamling af spørgsmål om trivsel, læring og deltagelse på FGU, som praksis gerne vil have forskere til at finde svar på. Spørgsmålene blev indsamlet gennem en spørgeskemaundersøgelse blandt følgende fem målgrupper:

1. Nuværende elever og tidligere elever på FGU, som går eller har gået på FGU inden for de seneste 3 år
2. Ansatte på FGU-institutioner (både medarbejdere og ledere)
3. Kommunale fagprofessionelle, der arbejder med målgruppen i relation til FGU-institutionerne
4. Forældre til nuværende eller tidligere elever på FGU
5. Aftagere af FGU-elever på beskæftigelses- og uddannelsesområdet.

Til at afdække elevperspektivet yderligere blev der gennemført fokusgruppeinterview med elever på tværs af forløbstyper på tre FGU-institutioner.

Besvarelser fra forældre og fra aftagere er begrænsede. Derfor tager det efterfølgende arbejde – og top-10-listen – udgangspunkt i følgende tre centrale aktører: FGU-elever, FGU-ansatte og kommunale fagprofessionelle. Spørgeskemabesvarelser fra hhv. forældre og aftagere er i den forbindelse lagt ind under hhv. FGU-elever og kommunale fagprofessionelle.

2.2.1 Spørgeskema til indsamling af spørgsmål fra praksis

I spørgeskemaet blev målgrupperne adspurgt, hvilke tre spørgsmål eller områder de gerne vil have forskere til at finde svar på. Spørgsmålet var efterfulgt af tre tomme tekstfelter, hvor respondenterne i fritekst har skrevet (op til) tre spørgsmål, de mener, der mangler svar på. Spørgsmålsformuleringen varierede på tværs af målgrupperne tilpasset hver målgruppe – se eksempel på spørgsmålet til nuværende og tidligere FGU-elever i boksen til højre.

Følgegruppen har bidraget til kvalitetssikring af spørgeskemaet.

Spørgeskemainsamlingen løb fra d. 5. januar til d. 20. februar 2026. Til distributionen af spørgeskemaet udgav VIVE en video, der præsenterede formålet med spørgeskemaet og Erfaringseksperterne-projektet. Spørgeskemaet og præsentationsvideoen blev distribueret på sociale medier af VIVE, TrygFonden, følgegruppen og forbindelser hertil. Ligeledes har medlemsorganisationerne i følgegruppen distribueret spørgeskemaet til deres medlemmer via deres maillister og nyhedsbreve. VIVE har yderligere suppleret distribueringen af spørgeskemaet ved at ringe og skrive direkte til FGU-skolerne, hvor skolelederne blev spurgt, om de ville hjælpe med at sprede budskabet blandt elever og ansatte på de respektive skoler.

Spørgsmålsformulering til elever

Tænk på dine egne erfaringer som FGU-elev.

Hvilke tre spørgsmål vil du gerne have, at forskerne skal finde svar på, som kan hjælpe dig og andre unge til at få en bedre tid på FGU og en god overgang videre til uddannelse eller arbejde?

Dine spørgsmål kan for eksempel handle om, hvad der kunne gøre det lettere at gennemføre FGU, hvad du tror vil virke bedst for dig i overgangen til uddannelse eller job, eller hvordan samarbejdet med lærere og vejledere kan blive bedre.

Det vigtigste er, at du skriver de spørgsmål, som DU mener er de vigtigste at få svar på.

2.2.2 Interview til indsamling af spørgsmål fra praksis

Spørgeskemabesvareelserne blev suppleret af interview fra tre skolebesøg ud fra et ønske om at have elevperspektivet repræsenteret på lige fod med de øvrige centrale målgrupper og en forventning om, at få elever ville besvare spørgeskemaet.

Skolebesøgene er foretaget på forskellige skoler på tværs af Danmark for at imødekomme, at elevsammensætningen kan variere på tværs af geografi, skole og linjeudbud. Vi har primært interviewet elever på forskellige agu- og pgu-linjer samt få elever fra egu-linjer. I alt er der foretaget 11 gruppeinterview med i alt 49 elever på tværs af de tre skoler. Hver elev har maksimalt kunne opstille tre spørgsmål (ligesom i spørgeskemaet), hvorfor der på baggrund af interviewene maksimalt vil kunne indgå 147 spørgsmål. Dog har alle elever ikke opstillet så mange spørgsmål, hvilket leder til, at der i realiteten er kommet 128 spørgsmål på baggrund af elev-interviewene. I forbindelse med skolebesøgene snakkede vi også med tre medarbejdere, som ligeledes fik muligheden for at opstille deres vigtigste spørgsmål. Herfra indgår syv spørgsmål fra medarbejder-interview i undersøgelsen.

Under interviewene blev det tydeligt, at vores øvelse med at nå frem til forskningsspørgsmål var svær for eleverne, og derfor blev der kun indsamlet et begrænset antal spørgsmål, som direkte er formuleret af eleverne selv. I stedet blev fokus på deres oplevelser af, hvad der fungerer godt, og hvad der kan forbedres på FGU. De udledte spørgsmål fra interviewene har vi derfor opdelt i tre kategorier:

1. Spørgsmål stillet direkte af eleverne
2. Spørgsmål formuleret i samarbejde med eleverne under interviewet
3. Spørgsmål udledt af elevernes udsagn.

De to første kategorier indgår i bruttolisten som udtrykt af eleverne. Den tredje kategori indebærer en tolkning af elevernes udsagn og rummer derfor en risiko for fejlfortolkning. Et eksempel er svaret på følgende spørgsmål: "Hvad er det vigtigste, man skal sørge for, for at I har det godt?", eller omformuleret: "Hvad er det vigtigste, man skal ændre, for at det bliver bedre at være FGU-elev for jer?", hvortil en elev svarer:

Fællesskab. Fællesskabet er godt. Og så have dynamik sammen med lærerne og så også eleverne. Det synes jeg er vigtigt. Fordi det giver en følelse af, at du vil gerne komme næste dag. Og du er glad for at se de mennesker.

Dette svar fra eleven er blevet omformuleret til følgende spørgsmål: "Hvordan kan man skabe et godt fællesskab mellem elever, kollegaer og lærere, som motiverer

eleverne til at fortsætte på uddannelsen?”. Dette illustrerer, hvordan essensen er forsøgt bevaret, selvom formuleringen ikke er elevens egen.

I bruttolisten optræder nogle spørgsmål fra interviewene flere gange, hvilket afspejler, at flere elever har prioriteret dem i deres top-3. Gentagelser bygger både på direkte tilkendegivelser (fx "enig") og – i nogle interview – afstemninger blandt eleverne.

Når der blev identificeret mere end tre spørgsmål pr. elev, blev der foretaget en udvælgelse af de tre vigtigste. Udvælgelsen er sket ud fra følgende kriterier:

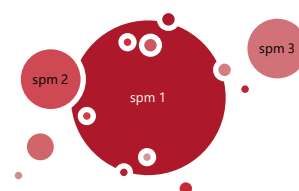
- Spørgsmål formuleret (næsten) direkte af eleverne er altid medtaget
- Spørgsmål med mest fokus i samtalen vægtes højere
- Spørgsmål nævnt tidligt vægtes højere
- Spørgsmål udledt af elevernes udsagn fravælges ved for mange spørgsmål.

2.3 Kategorisering fra bruttoliste til long list

På baggrund af spørgeskemabesvarelsene og interviewene er der i alt blevet indsamlet 372 spørgsmål. Alle disse spørgsmål indgår på bruttolisten.

Spørgsmålene på bruttolisten er efterfølgende blevet analyseret og kategoriseret til det, vi – i overensstemmelse med terminologien fra James Lind Alliance – kalder projektets long list. Denne long list består af 210 "unikke" forskningsspørgsmål.

Mens nogle respondenter havde formuleret forskningsspørgsmål i spørgeskemaets åbne tekstfelt, havde andre formuleret kommentarer eller beskrivelser af områder, der mangler viden om. VIVE har analyseret indholdet i alle spørgeskemabesvarelses og interview og kategoriseret og sammenlagt disse til i alt 210 unikke forskningsspørgsmål. Spørgsmål og kommentarer, som ikke handlede om FGU, eller som ikke meningsfuldt kunne fortolkes, er frasorteret. Disse kan findes nederst på bruttolisten. Spørgsmål eller kommentarer, som er stillet flere gange af forskellige personer med lidt forskellige formuleringer, er grupperet og formuleret til ét samlet spørgsmål på projektets long list med 210 spørgsmål. Det er angivet på projektets long list, hvilke oprindelige spørgsmålsformuleringer der er blevet samlet under et overordnet spørgsmål. Det er ligeledes angivet, hvilken målgruppe der har formuleret de respektive spørgsmål.



2.4 Prioritering fra long list til short list

Fordi de 210 spørgsmål på projektets long list er for mange spørgsmål at håndtere på målgruppe-workshoppene, er projektets long list efterfølgende blevet kondenseret til en short list med 24 spørgsmål. Denne kondensering er foretaget på baggrund af spørgeskemaundersøgelsen, interviewene og følgegruppens prioriteringer. I denne proces har vi opstillet nogle parametre, som har til formål at sikre, at både de hyppigst stillede spørgsmål er medtaget, men også at hver målgruppe har deres vigtigste spørgsmål med. I forbindelse med denne kondensering af long listen kontaktede vi projektets følgegruppe, som fik tilsendt en liste på 44 ud af de 210 spørgsmål fra long listen.

På denne liste med 44 spørgsmål indgik alle spørgsmål, som enten ...

- var stillet af mindst tre respondenter på tværs af spørgeskema og interview
- var stillet af to respondenter, men hvor respondenterne kom fra forskellige målgrupper.

Valget om at prioritere disse parametre handler for det første om, at vi ønsker at medtage de spørgsmål, som flest respondenter mener er vigtigst at få svar på (det første kriterie). For det andet medtager vi spørgsmål, som er stillet af flere forskellige målgrupper, fordi det indikerer, at problemstillingen har bred relevans og ikke kun er knyttet til én specifik gruppes perspektiv (det andet kriterie). Når forskellige målgrupper uafhængigt af hinanden efterspørger det samme, tyder det på, at spørgsmålet dækker et mere generelt behov eller en fælles udfordring.

Ud fra listen på 44 spørgsmål markerede hvert medlem af følgegruppen, hvilke 10 spørgsmål de mente var vigtigst for dem/den målgruppe, de repræsenterer, at der bliver fundet svar på. Derudover markerede de også det éne spørgsmål, som var vigtigst for dem at få svar på. Følgegruppens prioritering er efterfølgende brugt til at sikre, at alle målgruppers vigtigste spørgsmål kommer med på short listen.

Det betyder, at den konkrete kondensering fra long list (210 spørgsmål) til short list (24 spørgsmål) er sket ud fra følgende parametre:

1. Alle spørgsmål, som er stillet af mindst fem respondenter på tværs af spørgeskemabesvarelser og interview, er inkluderet på short listen
2. Spørgsmål, som er stillet af mindst fire respondenter, er inkluderet, hvis de består af spørgsmål fra mindst to forskellige målgrupper

3. Alle følgegruppemedlemmer har udpeget ét spørgsmål (blandt de 44 på longlisten), som er det vigtigste for dem, der findes svar på – disse er alle medtaget på short listen.

For hver af de centrale målgrupper – elever, FGU-ansatte og kommunale fagprofessionelle – er deres gruppes topscorer blevet identificeret og medtaget. Gruppernes topscorere er i flere tilfælde delt mellem flere spørgsmål, når der er flere forskellige spørgsmål, som har det samme underliggende antal spørgsmål.

For elever og FGU-ansatte er deres top-1- og top-2-spørgsmål medtaget samt enkelte top-3-spørgsmål. For de kommunale fagprofessionelle er kun top-1 medtaget (to forskellige spørgsmål med lige mange underliggende spørgsmål), da de ikke havde en top-2.

2.5 Workshop med målgrupperne

Den endelige topliste med de 10 vigtigste spørgsmål til forskningen blev besluttet på en workshop med deltagelse af de centrale målgrupper for afdækningen: elever på FGU, FGU-medarbejdere og -ledere samt kommunale fagprofessionelle, der arbejder med FGU-målgruppen.

2.5.1 Deltagere på workshoppen

Workshoppen blev afholdt d. 9. april 2026 i København med i alt 11 deltagere bestående af tre elever, tre kommunale fagprofessionelle og fem FGU-ansatte (undervisere, vejledere og ledere).

Invitationer til workshoppen blev sendt til de respondenter fra spørgeskemaundersøgelsen, som havde tilkendegivet, at VIVE måtte kontakte dem igen. Mens fagprofessionelle tilmeldte sig workshoppen, var det vanskeligere at finde elever, der ønskede at deltage i workshoppen. Af den grund rakte vi ud til de FGU-skoler og elever, vi tidligere havde besøgt eller haft kontakt med, og bad dem om at dele invitationen med deres elever. Blandt eleverne, som deltog, var der både elever fra skolebesøgene såvel som elever, vi kontaktede via deres svar på spørgeskemaet.

2.5.2 Workshopkens metodiske fremgangsmåde

Prioriteringsworkshoppen er en metode til at samle de forskellige målgrupper om at udtrykke deres egne perspektiver, høre de andres perspektiver og at træffe

beslutninger om de væsentligste forskningsspørgsmål på området på baggrund af et bredt fælles blik på trivsel, læring og deltagelse på FGU. Den indledende indsamling af spørgsmål har involveret flere personer og således flere forskellige perspektiver, men de indledende trin er også baseret på individuelle erfaringer, hvor deltagerne fremfører, hvad de allerede ved. At samle de forskellige målgrupper i en workshop ville gøre dem i stand til at udveksle viden og information og at nå frem til beslutninger baseret på et bredere, fælles grundlag af erfaringer.

For at sikre, at alle perspektiver kom frem, havde vi forud for workshoppen sendt short listen af de 24 spørgsmål til alle deltagerne og bedt dem om at lave en lille øvelse hjemmefra for at forberede dem på at drøfte spørgsmålene med de andre deltagere (se deltagerøvelsen i Boks 2.1).

Boks 2.1 Deltagerøvelse før workshoppen

- Læs de **24 spørgsmål**.
- Overvej, hvilke spørgsmål på listen som du mener, det er vigtigst, at forskere finder svar på, for at flere FGU-elever kan trives, lære og deltage. Sæt et kryds ved **de 10 vigtigste spørgsmål** og marker derefter **de 3 allervigtigste spørgsmål**. Du skal ikke vide noget om forskning for at lave øvelsen – vi er interesserede i, hvad du mener.
- Overvej, **hvorfor** du synes, netop disse spørgsmål er vigtigst. Dine overvejelser kan du bruge, når du skal tale med andre om spørgsmålene på workshoppen.

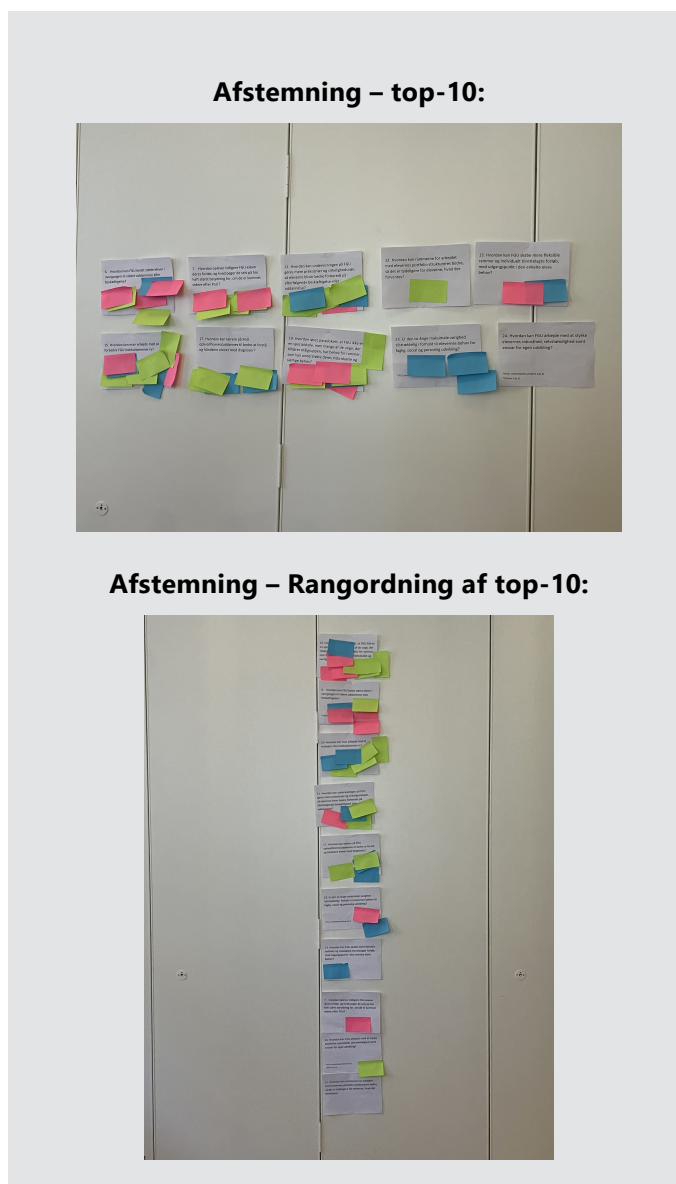
Workshoppen var inddelt i tre sessioner, hvoraf de første to var gruppesessioner, og den tredje foregik i plenum. I de to gruppesessioner var deltagerne inddelt i to mindre grupper sammensat så vidt muligt på tværs af elever, FGU-ansatte og kommunale fagprofessionelle for at sikre, at alle kom til orde og fik deres perspektiv sat i spil. Formålet med gruppesessionerne var, at deltagerne hver især skulle præsentere og lytte til, hvilke spørgsmål de selv og andre mener er de vigtigste, så de kunne tage hinandens perspektiver med i egne overvejelser.

Gruppesessionerne foregik ved, at alle 24 spørgsmål hang på en væg, og hver deltager fik tre Post-it-sedler til at markere deres top-3 med kort begrundelse herfor. Herefter fulgte en fælles gruppedrøftelse af spørgsmålene. Efter den første gruppe-

session blev deltagerne sat i nye grupper, så alle blev præsenteret for nye perspektiver og nye drøftelser.

Efter drøftelserne i mindre grupper fulgte plenumsessionen. Formålet med plenumsessionen var at udvælge de 10 vigtigste spørgsmål. Til udvælgelsen brugte vi en metode, hvor alle deltagere fik et antal stemmesedler/Post-it-sedler svarende til en tredjedel af de tilbageværende antal spørgsmål. Deltagerne satte deres Post-it-sedler på de spørgsmål, som de mente var de væsentligste. Det var et kriterie for den endelige liste, at mindst én af hver målgruppes topscorer skulle ende på listen. Det vil sige, at vi skulle have mindst én af elevernes, én af de FGU-ansattes og én af de fagprofessionelles topscorere med. For at sikre, at alle grupper fik mindst én topscorer med, var gruppernes topscorere angivet på de 24 spørgsmål, som workshop-deltagerne arbejdede med på dagen.³

Gennem tre afstemningsrunder blev de spørgsmål, som fik færrest stemmer, fjernet fra væggen. For hver afstemningsrunde fik deltagerne færre stemmer, så antallet af "stemmesedler" fortsat svarede til en tredjedel af antallet af tilbageværende spørgsmål på væggen.



³ I forberedelsen til workshoppen blev få spørgsmål ved en fejl markeret forkert. Elevernes top-3 blev ikke noteret (deres top-1 og top-2 indgik korrekt). Ligeledes var et andet spørgsmål fejlagtigt angivet som elevernes top-2, selvom den ikke var en del af elevernes topscorere (den lå uden for top-3). Når der korrigeres for disse fejl, har alle grupper dog fortsat mindst én af deres topscorere med blandt de endelige 10 spørgsmål. Det er ligeledes vores vurdering, at drøftelserne blandt deltagerne på dagen har ført til en liste, som der var bred enighed om – og uafhængigt af, hvilke spørgsmål der var enkelte målgruppers topscorere.

Efter de tre runder var der 10 spørgsmål tilbage, som der blandt deltagerne var opbakning til er vigtige.

I workshopen er væsentligheden af top-10-spørgsmålene blevet prioriteret af deltagerne. Dette er sket gennem en afstemning blandt de 10 udvalgte spørgsmål, hvor målgrupperne har afgivet vægtede stemmer. Resultatet er en fælles prioriteret rækkefølge baseret på deltagernes vurderinger.

3 Netværksdag

VIVE samlede relevante forskere, fonde og interessenter til en netværksdag d. 30. april 2026 i København. Her diskuterede deltagerne forskellige former for svar på de 10 spørgsmål – fordi nogle spørgsmål kalder på helt ny forskningsviden, mens andre kalder på formidling af eksisterende viden eller spredning af eksisterende praksisser.

3.1 Litteraturoverblik fra netværksdag

På netværksdagen fik deltagerne mulighed for at byde ind med eksisterende viden, tilgrænsende viden og opmærksomhedspunkter til de 10 spørgsmål. Nedenfor gives den viden, som deltagerne noterede på dagen. Litteraturoverblikket er tænkt som inspiration og som et muligt afsæt for forskere, fonde og interessenter, der ønsker at bidrage til at besvare et eller flere af spørgsmålene.

Listen bygger udelukkende på de bidrag, som netværksdeltagerne kom med, og den skal derfor ikke forstås som en udtømmende oversigt over den eksisterende viden på området. At nogle spørgsmål er "tomme", betyder således heller ikke nødvendigvis, at der ikke findes relevant litteratur og viden til spørgsmålet.

Tabel 3.1 Potentielt relevant litteratur om udvalgte spørgsmål – fra netværksdagen

Spørgsmål	Litteratur
Spørgsmål 1 Hvordan løses paradokset, at FGU ikke er en specialskole, men mange af de unge, der tilhører målgruppen, har behov for rammer, som kan understøtte deres individuelle og særlige behov?	Epinion (2019). <i>Slutevaluering af Kombineret Ungdomsuddannelse</i> . Undervisningsministeriet. EVA (n.d.). <i>Evaluerings- og følgeforskningsprogram for FGU</i> . https://eva.dk/ungdomsuddannelse/fgu/evaluerings-og-foelgeforskningsprogram-for-fgu
Spørgsmål 2 Hvordan kan FGU bedst støtte elever i overgangen til videre uddannelse eller beskæftigelse?	Görlich, A., Katznelson, N., Hansen, N.-H. M., Rosholm, M. & Sværer, M. (2016). <i>Hvad virker? Ledige unges vej til uddannelse og arbejde: Evaluering af brobygning til uddannelse</i> . Center for Ungdomsforskning.
Spørgsmål 3 Hvordan kan man arbejde med at forbedre FGU-institutionernes ry?	EVA (n.d.). <i>Evaluerings- og følgeforskningsprogram for FGU</i> . https://eva.dk/ungdomsuddannelse/fgu/evaluerings-og-foelgeforskningsprogram-for-fgu

Spørgsmål	Litteratur
<p>Spørgsmål 4</p> <p>Hvordan kan undervisningen på FGU gøres mere praksisnær og virkelighedsnær, så eleverne bliver bedre forberedt på efterfølgende beskæftigelse eller uddannelse?</p>	<p>Copenhagen Skills (n.d.). <i>Erhvervstræningsfilm</i>. https://copenhagenskills.dk/fgu/erhvervstraeningsfilm</p> <p>EVA (2023). <i>De didaktiske principper for FGU i praksis</i>. Danmarks Evalueringsinstitut (EVA)</p> <p>FGU Danmark (n.d.). <i>Didaktiske principper i praksis</i>. https://fgu.dk/didaktiske-principper-i-praksis-udlodningsmidler-2023</p>
<p>Spørgsmål 5</p> <p>Hvordan kan lærere på FGU opkvalificeres/uddannes til bedre at forstå og håndtere elever med diagnoser?</p>	<p>Molbæk, M. & Hedegaard-Sørensen, L. (2023). <i>Universal design for learning: Fleksible og inkluderende læringsmiljøer for alle</i>. Dafolo.</p>
<p>Spørgsmål 6</p> <p>Er den toårige maksimale varighed tilstrækkelig i forhold til elevernes behov for faglig, social og personlig udvikling?</p>	<p>EVA (n.d.). <i>Evaluerings- og følgeforskningsprogram for FGU</i>. https://eva.dk/ungdomsuddannelse/fgu/evaluerings-og-foelgeforskningsprogram-for-fgu</p> <p>EVA (2024). <i>FGU-elevs overgang til og fastholdelse på ungdomsuddannelse</i>. Danmarks Evalueringsinstitut (EVA)</p> <p>Dansk Arbejdsgiverforening (2023). <i>Elevernes vej gennem FGU</i>. https://www.da.dk/politik-og-analyser/uddannelse-og-kompetencer/2023/elevernes-vej-gennem-fgu</p>
<p>Spørgsmål 7</p> <p>Hvordan kan FGU skabe mere fleksible rammer og individuelt tilrettelagte forløb med udgangspunkt i den enkelte elevs behov?</p>	<p>EVA (2023). <i>De didaktiske principper for FGU i praksis</i>. Danmarks Evalueringsinstitut (EVA)</p> <p>EVA (2023). <i>Elevers udbytte, foreløbig effekt og status på implementering af FGU: Tredje delrapport i evaluerings- og følgeforskningsprogrammet for den forberedende grunduddannelse (FGU)</i>. Danmarks Evalueringsinstitut (EVA)</p> <p>FGU Danmark (n.d.). <i>Didaktiske principper i praksis</i>. https://fgu.dk/didaktiske-principper-i-praksis-udlodningsmidler-2023</p>
<p>Spørgsmål 8</p> <p>Hvordan oplever tidligere FGU-elever deres forløb, og hvad peger de selv på har haft størst betydning for, om de er kommet videre efter FGU?</p>	<p>EVA (n.d.). <i>Evaluerings- og følgeforskningsprogram for FGU</i>. https://eva.dk/ungdomsuddannelse/fgu/evaluerings-og-foelgeforskningsprogram-for-fgu</p> <p>EVA (2026). <i>Status på den almene grunduddannelse på FGU: Potentialer og udfordringer</i>. Danmarks Evalueringsinstitut (EVA)</p> <p>Dansk Arbejdsgiverforening (2023). <i>Elevernes vej gennem FGU</i>. https://www.da.dk/politik-og-analyser/uddannelse-og-kompetencer/2023/elevernes-vej-gennem-fgu</p>
<p>Spørgsmål 9</p> <p>Hvordan kan FGU arbejde med at styrke elevernes robusthed, selvstændighed samt ansvar for egen udvikling?</p>	<p>Qvortrup, A., Lykkegaard, E. & Stage, A. D. (2025). <i>TrivselsLUP 2025: Datarapport – generel rapport fra projektet</i>. Center for Gymnasie- og Erhvervsuddannelsesforskning.</p>
<p>Spørgsmål 10</p> <p>Hvordan kan rammerne for arbejdet med elevernes portfolio struktureres bedre, så det er tydeligere for eleverne, hvad der forventes?</p>	

Kilde: VIVE

4 Litteraturliste

Børne- og Undervisningsministeriet (n.d.-a). *Uddannelsens opbygning og indhold.*

Tilgængelig på: <https://www.uvm.dk/forberedende-grunduddannelse/om-forberedende-grunduddannelse/uddannelsens-opbygning-og-indhold>

Børne- og Undervisningsministeriet (n.d.-b). *Uddannelsesstatistik – Elevantal på statustidspunkter – Forberedende uddannelse.* Tilgængelig på:

<https://uddannelsesstatistik.dk/Pages/Topics/159.aspx>

Dansk Arbejdsgiverforening (2023). *Elevernes vej gennem FGU.* Tilgængelig på:

<https://www.da.dk/politik-og-analyser/uddannelse-og-kompetencer/2023/elevernes-vej-gennem-fgu>

EVA (2023). *Elevers udbytte, foreløbig effekt og status på implementering af FGU:*

Tredje delrapport i evaluerings- og følgeforskningsprogrammet for den forberedende grunduddannelse (FGU). Holbæk: Danmarks Evalueringsinstitut.

EVA (2024). *FGU-elever kommer videre i uddannelse, men en del falder fra det første*

år. Tilgængelig på: <https://eva.dk/ungdomsuddannelse/fgu/evaluerings-og-foelgeforskningsprogram-for-fgu/fgu-elever-kommer-videre-i-uddannelse-men-en-del-falder-fra-det-foerste-aar>

The James Lind Alliance (2025). *The James Lind Alliance Guidebook. Version 11.* The James Lind Alliance.

VIVE